

Introducere

Explicația simbolurilor și a cuvintelor de avertizare folosite în aceste instrucțiuni de utilizare și / sau pe dispozitiv:

Simbol / Explicație



Urmați instrucțiunile atunci când utilizați acest dispozitiv.



Pericol de vătămare corporală și pericol de deces pentru copii!



Vă rugăm să respectați avertismentele și instrucțiunile de siguranță!



Folosiți dispozitivul numai în locații protejate de intemperii!



Carcasă cu izolație de protecție!



Eliminați ambalajul și dispozitivul într-un mod ecologic!

Simbol / cuvânt de avertizare Posibile consecințe în caz de nerespectare



Pericol! Pericol de moarte direct sau risc de răni grave.



Avertizare! Leziuni grave, care pot pune viața în pericol.



Prudență! Leziuni ușoare până la moderate.

Atenție! Risc de daune materiale.

Notă:

Cuvântul „dispozitiv” este utilizat în aceste instrucțiuni de utilizare pentru a desemna redresorul DP 10.

Conținutul pachetului

Asigurați-vă că verificați conținutul imediat ce intrați în posesia produsului. Verificați dacă dispozitivul și piesele sunt deteriorate. Nu folosiți un produs sau piese defecte.

- Redresor pentru acumulatori DP 10
- Cablul de conectare cu cleme
- Cablu de conectare la borna inelară
- Instrucțiuni de utilizare

Vă rugăm să includeți toată documentația relevantă când transferați dispozitivul către alți utilizatori!

Utilizarea conformă

Acest redresor este conceput pentru a reîncărca toate tipurile de baterii deschise cu plumb (acumulatori cu plumb-acid), precum și un număr mare de baterii închise, fără întreținere, fără plumb, cum ar fi cele instalate în mașini, bărci, camioane și alte vehicule, de exemplu.:

- Baterii umede/ lichide (WET) Baterii cu plumb-acid (electrolit lichid)
- Baterii fără plumb-acid, fără întreținere (MF)
- Baterii cu gel (electrolit tip gel)
- Baterii AGM (fibre de sticlă impregnate cu electrolit)

Acest dispozitiv nu este destinat utilizării de către copii sau persoane cu capacitate mentală limitată sau care nu au experiență și / sau cunoștințe. Copiii trebuie supravegheați pentru a vă asigura că nu se joacă cu dispozitivul.

Acest dispozitiv nu este destinat utilizării comerciale.

Orice altă utilizare sau modificare a dispozitivului este considerată necorespunzătoare și prezintă pericole considerabile.

Producătorul nu își asumă nici o răspundere pentru daunele cauzate de o utilizare necorespunzătoare.

Producătorul nu este responsabil pentru pagubele cauzate de:

- Conectarea și / sau funcționarea necorespunzătoare.
- Intervenția unei forțe externe, deteriorarea dispozitivului și / sau a unor părți ale dispozitivului cauzate de influențe mecanice sau suprasarcină.
- Orice tip de modificare asupra dispozitivului.
- Utilizarea dispozitivului în scopuri care nu sunt descrise în aceste instrucțiuni de utilizare.
- Daune ulterioare cauzate de utilizarea necorespunzătoare și / sau incorectă și / sau baterii defecte.
- Umiditate și / sau ventilație inadecvată.
- Deschiderea neautorizată a dispozitivului. Acest lucru duce la anularea garanției.

Siguranță

Citiți toate recomandările și instrucțiunile de siguranță. Nerespectarea recomandărilor și instrucțiunilor de siguranță poate provoca șoc electric, incendiu și / sau vătămări grave. Păstrați toate recomandările și instrucțiunile de siguranță pentru referințe viitoare.



Risc de accident și pericol pentru viața copiilor

- Nu lăsați dispozitivul auto la îndemâna copiilor. Copiii nu sunt în măsură să evalueze riscurile asociate cu utilizarea acestui produs!
- Pericol de strangulare! Nu permiteți copiilor să se joace cu componentele sau elementele de fixare, deoarece ar putea fi înghițite ceea ce duce la sufocare.



Riscul de arsuri!

Bateriile conțin acid, care dăunează ochiilor și pielii. Atunci când bateria se încarcă, sunt generate, de asemenea, gaze și vapori care pun în pericol sănătatea.

- Evitați orice contact cu acidul caustic al bateriei. Spălați imediat pielea și orice obiecte care au intrat în contact cu acidul. Dacă ochii au intrat în contact cu acidul bateriei, clătiți ochii cu apă curată cel puțin 5 minute. Contactați medicul.
- Folosiți ochelari de protecție și mănuși de protecție antiacid. Protejați hainele, de exemplu cu șorț.
- Nu înclinați niciodată bateria, deoarece ar putea scurge acidul.
- Asigurați întotdeauna o ventilație adecvată.
- Nu inspirați gazele și vaporii emergenți.



Pericol de explozie și incendiu!

La încărcarea bateriei, se poate genera oxidrogen (hidrogen gazos și oxigen). Exploziile pot apărea atunci când sunt expuse la foc deschis (flacăra, cărbuni, scânteii).

- Nu încărcați niciodată bateria în apropierea unui foc deschis sau în locuri unde pot apărea scânteii.
- Asigurați întotdeauna o ventilație adecvată.
- Asigurați-vă că tensiunea de alimentare corespunde tensiunii de intrare specificate pe dispozitiv (220 - 240V AC) pentru a preveni deteriorarea dispozitivului.
- Conectați și deconectați cablurile de conectare numai atunci când redresorul este deconectat de la priza de alimentare.
- Nu acoperiți dispozitivul în timpul încărcării, deoarece acesta poate fi deteriorat de încălzirea excesivă.
- Opriți imediat dispozitivul dacă observați fum sau un miros neobișnuit.
- Nu folosiți dispozitivul în încăperi în care sunt depozitate substanțe explozive sau inflamabile (de exemplu benzină sau solvenți).



Pericol de electrocutare!

- Redresoarele pot interfera cu funcționarea implanturilor electronice active, de exemplu, stimulatoare cardiace, reprezentând astfel un pericol personal.
- Nu expuneți dispozitivul la ploaie sau la condiții umede. Evitați vărsarea sau picurarea apei sau a altor lichide pe acesta. Dacă apa pătrunde în dispozitivele electrice, riscul de electrocutare crește.
- Asigurați-vă că toate mufele și cablurile sunt lipsite de umiditate. Nu conectați niciodată dispozitivul la rețeaua electrică cu mâinile ude sau umede.
- Nu atingeți niciodată ambele conexiuni simultan când dispozitivul este în funcțiune.
- Deconectați mufa de la priză înainte de a conecta cablul de încărcare la baterie, deconectați-l atunci când nu mai utilizați dispozitivul.
- Deconectați toate cablurile dispozitivului de la baterie înainte de a conduce vehiculul.
- Deconectați întotdeauna dispozitivul ținând numai de priză și nu de cablu. Cablul poate fi deteriorat.
- Nu folosiți dispozitivul dacă este deteriorat. Deteriorarea cablului de alimentare, a dispozitivului sau a cablului de încărcare crește riscul de electrocutare.
- Nu încercați să dezamblați sau să reparați dispozitivul. Pentru un dispozitiv defect sau cablul de alimentare deteriorat contactați imediat un reprezentant autorizat.
- Risc de scurtcircuit !! Nu permiteți atingerea celor doi conectori de la cablul de încărcare dacă mufa de alimentare este conectată la priză. Asigurați-vă că nu conectați bornele sau polii bateriei prin obiecte conductoare (de exemplu, scule).
- Nu folosiți niciodată cablul pentru a transporta sau trage dispozitivul.



Pericol de rănire !!

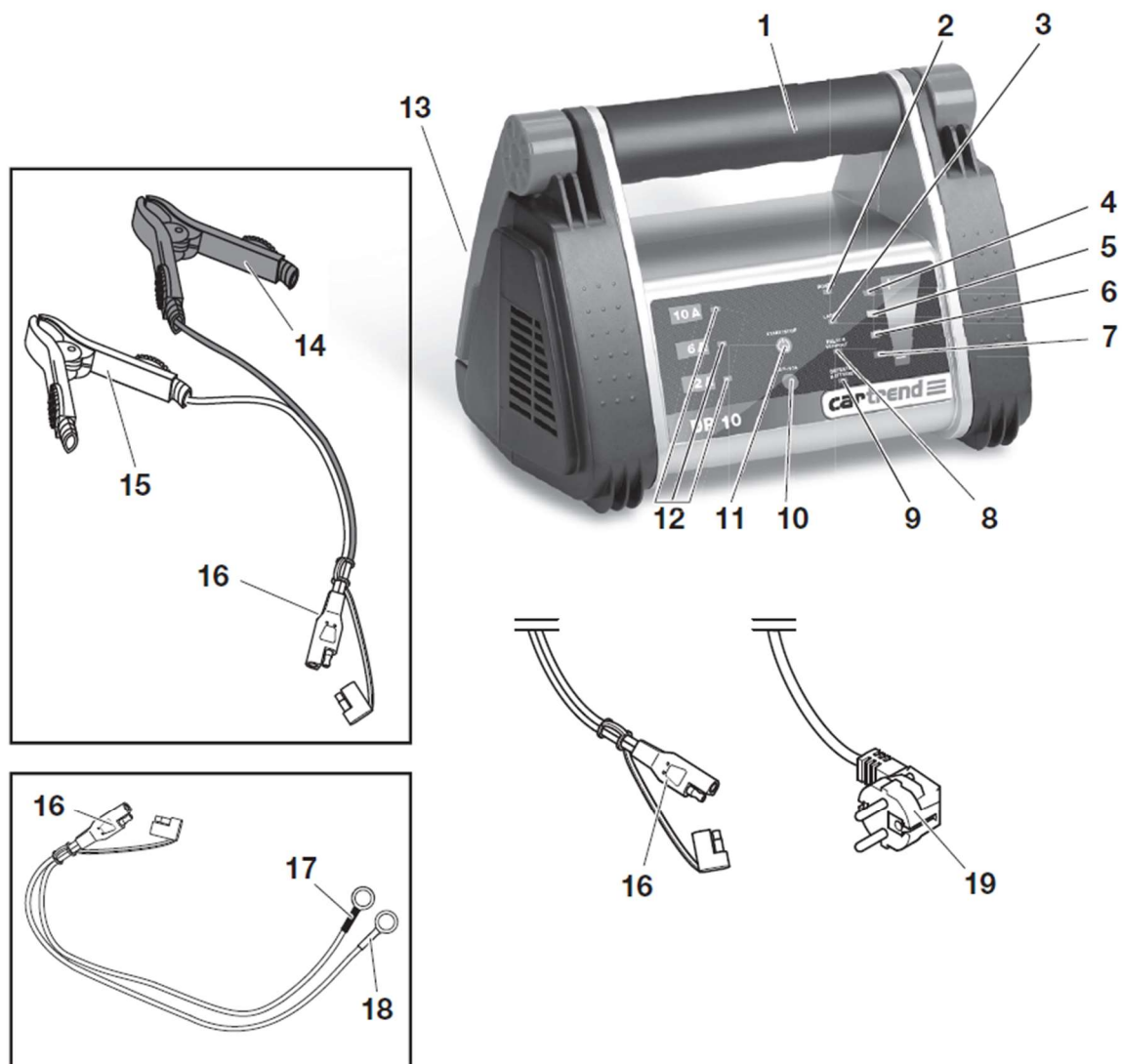
- Nu încercați niciodată să încărcați bateriile neîncărcabile, deteriorate sau înghețate.
- Nu folosiți acest redresor pentru a încărca bateriile cu celule uscate. Acestea ar putea izbucni, ducând la vătămări personale și daune materiale.
- Vă rugăm să citiți și să urmați manualul de utilizare și toate instrucțiunile de siguranță pentru bateriile care trebuie încărcate precum și cele ale vehiculului, înainte de a utiliza acest dispozitiv.

Pericol de deteriorare!

- Nu așezați niciodată dispozitivul deasupra sau lângă bateria care urmează să fie încărcată. Gazele din baterie pot deteriora dispozitivul.
- Așezați dispozitivul cât mai departe de baterie, atât cât va permite cablul de conectare.
- Nu folosiți niciodată dispozitivul dacă a fost aruncat sau deteriorat în alt mod. Pentru inspecție și reparație, duceți-l la un electrician calificat.

PREZENTAREA PRODUSULUI

1. mâner pentru transport
2. LED „Power” / pornire
3. LED „încărcare”
4. indicator nivel de încărcare completă
5. indicator nivel de încărcare 75%
6. indicator nivel de încărcare 50%
7. indicator nivel de încărcare scăzută
8. LED „Conectare greșită”
9. LED „Baterie defectă”
10. butonul 2A / 6A / 10A (curent de încărcare)
11. buton pornire / oprire
12. LED curentul de încărcare (2A, 6A, 10A)
13. compartimentul de depozitare a cablurilor de încărcare
14. cablu de încărcare (-) cu clemă (negru)
15. cablu de încărcare (+) cu clemă (roșu)
16. conexiune cu mufa de confort
17. cablul de încărcare (-) cu conexiune inelară (negru)
18. Cablul de încărcare (+) cu conexiune inelară (roșu)
19. Cablul de alimentare cu mufa



Funcții

Redresorul este echipat cu un microprocesor (MCU – Micro-Computer-Unit) și dispune de funcții complet automate de încărcare, diagnosticare, de urgență și de întreținere. Dacă este setat un curent incorect sau dacă bateria este defectă, nu are loc nici un proces de încărcare, în schimb se va aprinde ledul „Baterie defectă” (9) sau LED-ul „Conectare greșită” (8).

Funcția de menținere permite redresorului să fie conectat tot timpul la bateria, obținând astfel o încărcare permanentă a acesteia.

Mod de utilizare

Înainte de a încărca

Avertizare!

Înainte de a utiliza acest dispozitiv, asigurați-vă că ați citit manualul de utilizare pentru baterie și vehicul și înțelegeți toate instrucțiunile de siguranță.

- Folosiți ochelari de protecție și mănuși de protecție antiacid.
- Asigurați o ventilație adecvată.
- Asigurați-vă că polii bateriei sunt curați. Dacă bateria are capace de aerisire detașabile, umpleți fiecare celulă a bateriei cu apă distilată la nivelul recomandat de producătorul bateriei. Nu supraîncărcați celulele.

Conectați încărcătorul

Avertizare!

Asigurați întotdeauna polaritatea corectă și clemele bine fixate ale bateriei când conectați dispozitivul la o baterie și împiedicați scurtcircuitul prin atingerea clemelor/ bornelor bateriei.

1. Conectați cablul de conectare la terminalul necesar (cu inele sau cleme) la conexiunea cu mufa a dispozitivului (16).

2. Conectați cablul de conectare roșu (+) la polul pozitiv al bateriei.

3. Conectați cablul de conectare negru (-) la polul negativ al bateriei.

Notă: Clema neagră (-) poate fi conectată și la șasiul/ caroseria vehiculului (consultați instrucțiunile producătorului auto!). Asigurați-vă că ambele cleme au un contact bun și sunt strânse corespunzător.

Atenție!

Asigurați-vă că bornele bateriei sunt conectate corect înainte de a conecta dispozitivul la priză de 230 V.

4. Conectați mufa redresorului la o priză de 230V.

Începeți încărcarea

• Dacă redresorul este conectat corect, LED-ul „Power” (2) se va aprinde.

1. Apăsați butonul START / STOP (11) pentru a porni redresorul.

• Dacă bateria este recunoscută ca fiind defectă sau a fost conectată la polaritatea greșită, se va aprinde ledul „Baterie defectă” (9) sau LED-ul „Conexiune greșită” (8). În acest caz, deconectați redresorul și verificați bateria și conexiunea corectă (a se vedea, de asemenea, secțiunea „Depanare”).

2. Apăsați în mod repetat butonul 2A / 6A / 10A (10) pentru a selecta curentul de încărcare dorit.

Notă:

Curentul de încărcare necesar este de aprox. 10% din capacitatea bateriei.

Exemplu: Baterie cu 40 Ah, curent de încărcare necesar 4 A, setare selectată 6 A.

3. LED-ul (12) va indica selecția dvs.

4. Apăsați butonul Start / Stop și încărcarea va începe imediat cu curentul de încărcare selectat. LED-ul „Încărcare” (3) se va aprinde.

5. Bateria este complet încărcată când LED-ul „Încărcare completă” (4) se aprinde și LED-ul „Încărcare” (3) se stinge.

6. Odată ce LED-ul „Încărcare completă” (4) se va aprinde, încărcarea tampon începe să mențină performanța bateriei și să o protejeze (vezi „Faze de încărcare”).

Timpu de încărcare

Timpu de încărcare al bateriei depinde foarte mult de starea de încărcare și de capacitate.

Oprirea procesului de încărcare

1. Apăsați butonul START / STOP (11) pentru a opri dispozitivul.

2. Deconectați întotdeauna mufa de alimentare de la priză de curent alternativ de 230V.

3. Deconectați cablul de conectare negru (-) de la borna negativă a bateriei.

4. Deconectați cablul de conectare roșu (+) de la borna pozitivă a bateriei.

Faze de încărcare

Diagnostic

Funcție de diagnostic care verifică automat starea bateriei și detectează tensiunea.

Pasul 1: Desulfurarea (salvarea)

• Redresorul poate încarca (salva) chiar și bateriile descărcate complet cu tensiuni de până la minimum $7,5 \pm 0,5$ V.

• Redresorul detectează automat tensiunea bateriei înainte de a începe procesul de încărcare.

• Comutatorul de siguranță nu permite redresorului să înceapă să se încarce dacă tensiunea este sub $7,5 \pm 0,5$ V.

Pasul 2: Preîncărcarea

Bateria este încărcată ușor cu un curent de încărcare scăzut pentru a readuce bateria la o stare de încărcare.

Pasul 3: Pornirea soft

Bateria este încărcată ușor cu un curent de încărcare scăzut.

Pasul 4: Încărcarea principală

Bateria este încărcată cu curentul maxim de încărcare.

Pasul 5: Încărcarea de întreținere

Odată ce bateria este complet încărcată, tensiunea bateriei va fi menținută la un nivel constant.

Pasul 6: Încărcarea tampon

După ce bateria este complet încărcată, procesul de încărcare se va opri.

Pasul 7: Încărcarea de mentinere

Redresorul monitorizează capacitatea bateriei. Odată ce bateria scade sub 12,8 V, încărcătorul va emite un impuls de încărcare. Bateria este păstrată la cel mai înalt nivel de încărcare posibil.

Salvarea unei baterii descărcate complet

- Redresorul poate încarca (salva) chiar și bateriile descărcate complet cu tensiuni de până la minimum $7,5 \pm 0,5$ V.
- Comutatorul de siguranță nu permite redresorului să înceapă să se încarce dacă tensiunea este sub $7,5 \pm 0,5$ V.
- În intervalul de tensiune de la $7,5 \pm 0,5$ V la $10,5 \pm 0,5$ V, încărcătorul inițiază un proces de încărcare a impulsurilor.
- Dacă tensiunea crește la peste $10,5 \pm 0,5$ V, încărcătorul va trece la modul normal de încărcare selectat anterior, ceea ce face încărcarea mai rapidă și mai sigură.

Funcții de siguranță

Redresorul dispune de următoarele caracteristici de siguranță pentru a preveni deteriorarea acestuia și a bateriei sau a vehiculului:

- Scurtcircuit (baterie defectă),
- conexiune incorectă (conexiune cu polaritate inversă),
- scântei, supraîncălzire, supraîncărcare sau suprasarcină.

Date tehnice

Intrare: 220 - 240V AC 50/60 Hz

Ieșire: 12V DC

Tensiune de încărcare (max.): 14,7 V

Curent de încărcare +/- 10%: 2 A, 6 A, 10 A

Temperatura ambiantă: între -20 și + 40 ° C

Tip de baterii: baterii cu plumb (WET, MF, AGM și GEL)

Indice protecție: IP 20

Depanare

Eroare / Problemă	Cauza posibila	Corecție/ Remediere
„Baterie defectă” LED-ul (9) este pornit	Baterie defectă: <ul style="list-style-type: none">• Tensiunea bateriei este sub 1,5 V• Tensiunea bateriei este sub 11 V pentru o baterie de 12V după	Verificați bateria la un atelier de reparații specializat. Înlocuiți bateria.

	<p>ce bateria a fost încărcată timp de 4 minute</p> <ul style="list-style-type: none"> • Tensiunea bateriei este sub 6 V sau 12V după 2 minute de încărcare completă • Încărcarea completă nu este posibilă în 24 de ore 	
LED „conexiune greșită”	<ul style="list-style-type: none"> • polaritate inversă • Baterie incorect conectată / neconectată 	Deconectați redresorul și verificați conexiunile.
Bateria nu poate fi încărcată	Nu există tensiune de rețea, încărcătorul nu este conectat.	Verificați dacă redresorul este conectat la o priză de 230 V și dacă LED-ul „Power” se aprinde. Bateria poate fi defectă.
Timp lung de încărcare	<p>La temperaturi foarte scăzute (sub 0 °C), curentul de încărcare este foarte scăzut. Aceasta crește timpul de încărcare. Dacă bateria se încălzește, curentul de încărcare este reglat în consecință.</p> <p>Capacitatea bateriei este prea mare pentru redresorul utilizat.</p>	<p>Încărcați bateria în condiții normale.</p> <p>Pericol de explozie! Nu încărcați niciodată bateriile înghețate.</p> <p>Folosiți un încărcător adecvat.</p>
Tensiunea bateriei prea mică	Bateria nu a fost încărcată suficient.	Asigurați-vă că bateria este încărcată suficient de mult.

Curățare, îngrijire și întreținere

- Curățați bornele bateriei de fiecare dată după încărcare. Pentru a evita coroziunea, ștergeți orice lichid de baterie care a putut intra în contact cu bornele bateriei.
- Înfășurați cu atenție cablul atunci când depozitați dispozitivul. Acest lucru va ajuta la prevenirea deteriorării accidentale a cablului și dispozitivului.
- Curățați redresorul cu o lavetă moale și uscată.
- Depozitați redresorul într-un loc curat și uscat.

Service

Dacă aveți întrebări cu privire la punerea în funcțiune sau la modul de funcționare, în ciuda studierii acestor instrucțiuni de funcționare sau dacă a apărut o problemă pe neașteptate, vă rugăm să contactați furnizorul dvs. de specialitate.

Eliminare

Ambalajul este format din materiale nepoluante pe care le puteți arunca la punctul dvs. local de reciclare.

Nu aruncați aparate electrice cu deșeurile menajere!

În conformitate cu Directiva Europeană 2002/96 / CE pentru deșeurile de echipamente electrice și electronice (DEEE) și transpunerea în legislația națională, aparatele electrice folosite trebuie colectate separat și duse la un punct de reciclare. Pentru modalități de eliminare a aparatelor electrice vechi, vă rugăm să contactați administrația comunității sau a orașului.

Ilustrațiile pot varia ușor de produsul în sine. Ne rezervăm dreptul de a modifica produsul în conformitate cu avansarea tehnologiei. Decorația nu este inclusă.